

Město Rychnov u Jablonce nad Nisou

IČO 262552

sídlo **Husova 490, 468 02, Rychnov u Jablonce nad Nisou,**
Zastoupená **Bc. Tomáš Levinský** funkce **starosta**

číslo účtu/.....

Datová schránka

email pro doručení výzvy k vystavení FA

(jako strana povinná z věcného břemene – služebnosti, dále jen „**Povinná**“)

na straně jedné

a

ČEZ Distribuce, a. s.

se sídlem Děčín, Děčín IV-Podmokly, Teplická 874/8, PSČ 405 02
zapsaná v OR vedeném krajským soudem v Ústí nad Labem, oddíl B., vložka 2145,
IČO 24729035, DIČ CZ24729035
s předmětem podnikání – distribuce elektřiny na základě licence č. 121015583
bankovní spojení: č.ú. 35-4544580267/0100, KB Praha

zastoupená na základě jí písemně udělené platné plné moci

Energetická montážní společnost Liberec, s.r.o., se sídlem: Liberec I-Staré Město,
Budyšínská ulice 1294, 460 01 Liberec I-Staré Město

IČ organizace: 62743325, DIČ CZ62743325

Registrace u KS v Ústí nad Labem pod spis.zn. C 8953 ze dne 1.6.1995

zastoupena Mgr. Martinem Stiborem, specialistou věcných břemen, na základě platné plné moci ,

(jako strana oprávněná z věcného břemene – služebnosti, dále jen „**Oprávněná**“)

na straně druhé

(Povinná a Oprávněná společně rovněž jako „Smluvní strany“)

uzavřely níže uvedeného dne, měsíce a roku tuto:

Smlouvu o zřízení věcného břemene - služebnosti

č. IV-12-4012952/001

JN_Rychnov u Jablonce N/N p.p.č.1772-kNN

(dále jen „**Smlouva**“)

k provedení ustanovení § 25 odst. 4 zákona č. 458/2000 Sb., o podmínkách podnikání a o výkonu státní správy v energetických odvětvích a o změně některých zákonů (energetický zákon), v platném znění (dále jen „energetický zákon“), a § 1257 a násl. zákona č. 89/2012 Sb., občanský zákoník (dále jen „občanský zákoník“)

Článek I.

Úvodní ustanovení

- 1.1. Oprávněná je provozovatelem distribuční soustavy (dále jen „**PDS**“) na území vymezeném licenci na distribuci elektřiny, udělenou PDS Energetickým regulačním úřadem. Distribuční soustava je provozována ve veřejném zájmu. PDS má povinnost zajišťovat spolehlivé provozování, obnovu a rozvoj distribuční soustavy na území vymezeném licenci, přičemž při výkonu licencované činnosti, pokud jí dojde k zatížení cizí nemovitosti, je PDS povinen k této nemovitosti zřídit věcné břemeno (služebnost) podle energetického zákona, jako jeden z předpokladů pro plnění práv a povinností plynoucích PDS z energetického zákona.

1.2. Povinná prohlašuje, že je vlastník

- Pozemku parc. č.3141, v k.ú. Rychnov u Jablonce nad Nisou, obec Rychnov u Jablonce nad Nisou, zapsáno v katastru nemovitostí vedeném Katastrálním úřadem pro Liberecký kraj, Katastrální pracoviště Jablonec nad Nisou.

(dále jen "**Dotčená Nemovitost**" nebo též jen "**Pozemek**")

Dotčená Nemovitost se nachází na území vymezeném licenci, v němž Oprávněná provozuje distribuční soustavu. Oprávněná má povinnost zřídit věcné břemeno umožňující zřídit a provozovat ve smyslu § 25 odst. 3 písm. e) energetického zákona na Dotčené Nemovitosti zařízení distribuční soustavy.

Článek II. Předmět Smlouvy

- 2.1. Předmětem Smlouvy je zřízení a vymezení věcného břemene - osobní služebnosti - zřízení umístění a provozování zařízení distribuční soustavy podle § 25 odst. 4 energetického zákona a ve smyslu obecných ustanovení o služebnosti podle § 1257 až 1266 občanského zákoníku, nepodléhající úpravě služebnosti inženýrské sítě ve smyslu § 1267 a násl. občanského zákoníku z důvodu odlišného jejího obsahu a účelu oproti zvláštní právní úpravě stanovené energetickým zákonem (dále jen „věcné břemeno“). Obsah věcného břemene je specifikován v článku III. této smlouvy. Věcné břemeno se zřizuje na Dotčené Nemovitosti ve prospěch Oprávněné v rozsahu uvedeném v této Smlouvě a k účelu vyplývajícím z přísl. ustanovení energetického zákona. Povinná se za podmínek stanovených touto smlouvou a zákonem zavazuje strpět práva Oprávněné plynoucí z věcného břemene a s ním spojených zákonných omezení a Oprávněná prohlašuje, že tato práva přijímá a bude je vykonávat za podmínek sjednaných touto Smlouvou a stanovených zákonem.
- 2.2. Povinná výslovně prohlašuje, že není žádným způsobem omezena v právu zřídit k Dotčené Nemovitosti věcné břemeno, že Dotčená Nemovitost není zatížena žádným zástavním, předkupním, či jiným věcným nebo závazkovým právem, kterým by byl znemožněn účel této Smlouvy. Povinná prohlašuje, že jí nejsou známy žádné faktické nebo právní vady Dotčené Nemovitosti, kterými by byl znemožněn účel této Smlouvy.

Článek III. Specifikace věcného břemene

- 3.1. Smluvní strany se dohodly, že Povinná, jako vlastník Dotčené Nemovitosti, zřizuje k Dotčené Nemovitosti ve prospěch Oprávněné právo odpovídající věcnému břemenu podle § 25 odst. 4 energetického zákona, když jeho obsah je v souladu s účelem daným energetickým zákonem a rozsah jeho výkonu blíže uveden v tomto článku.
- 3.2. Smluvní strany berou na vědomí, že se změnou vlastníka Dotčené Nemovitosti přecházejí i práva a povinnosti, vyplývající z věcného břemene, na nabyvatele Dotčené Nemovitosti.
- 3.3. Smluvní strany se za účelem umístění součásti distribuční soustavy kNN (dále jen „**Součást distribuční soustavy**“) na Dotčené Nemovitosti a za účelem jejího provozování dohodly na zřízení věcného břemene, jehož obsahem je právo Oprávněné zřídit, provozovat, opravovat a udržovat Součást distribuční soustavy na Dotčené Nemovitosti. Věcné břemeno zahrnuje též právo Oprávněné provádět na Součásti distribuční soustavy úpravy za účelem její obnovy, výměny, modernizace nebo zlepšení její výkonnosti, včetně jejího odstranění.
- 3.4. Rozsah věcného břemene na Pozemku podle této smlouvy je vymezen v geometrickém plánu č. **1517-3332/2016**, schváleném Katastrálním úřadem pro **Liberecký kraj**, Katastrální pracoviště **Jablonec nad Nisou**, dne **05.02.2016** pod č. **93/2016** Geometrický plán je přílohou č. 1 této smlouvy a její nedílnou součástí. Veškeré náklady související s vyhotovením geometrického plánu, Smlouvy uhradí Oprávněná.

- 3.5. Povinná z věcného břemene je povinna strpět výkon práva Oprávněné, vyplývající z této Smlouvy a energetického zákona a zdržet se veškeré činnosti, která vede k ohrožení Součásti distribuční soustavy a omezení výkonu tohoto práva Oprávněné.
- 3.6. Věcné břemeno, zřízené touto Smlouvou, se sjednává jako časově neomezené a zaniká v případech stanovených zákonem.

Článek IV. Další práva

- 4.1. Oprávněná z věcného břemene má ve vztahu k Dotčené Nemovitosti dále oprávnění, která jí, jako PDS přísluší z energetického zákona, především pak:
- Vstupovat a vjíždět na Dotčenou Nemovitost v souvislosti se zřizováním, obnovou a provozováním distribuční soustavy.
 - Odstraňovat a oklešťovat na Dotčené Nemovitosti stromoví a jiné porosty, provádět likvidaci odstraněného a okleštěného stromoví a jiných porostů ohrožujících bezpečné a spolehlivé provozování Součásti distribuční soustavy v případech, kdy tak po předchozím upozornění a stanovení rozsahu neučinil sám vlastník nebo uživatel Dotčené Nemovitosti.
- 4.2. Oprávněná je povinna při výkonu oprávnění, popsaných shora, postupovat coby PDS striktně ve smyslu § 25 odst. 8 energetického zákona, tj. co nejvíce šetřit práva Povinné a vstup, na věcným břemenem Dotčenou Nemovitost, jí bezprostředně oznámit. Po skončení prací je povinna uvést věcným břemenem Dotčenou Nemovitost do předchozího stavu, a není-li to možné s ohledem na povahu provedených prací, do stavu odpovídajícího jejímu předchozímu účelu nebo užívání a bezprostředně oznámit tuto skutečnost Povinné. Po provedení odstranění nebo okleštění stromoví je Oprávněná povinna na svůj náklad provést likvidaci vzniklého klesu a zbytků po těžbě.
- 4.3. Součást distribuční soustavy je inženýrskou sítí ve smyslu § 509 občanského zákoníku se všemi k ní náležejícími součástmi.

Článek V. Cena a platební podmínky

- 5.1. Věcné břemeno podle této smlouvy se zřizuje úplatně.
- 5.2. Jednorázová náhrada za zřízení věcného břemene se sjednává ve výši **1 400,00 Kč** (slovy: **jedentisícčtyřista korun českých**). + DPH v zákonné výši, tj. **celkem 1 694,00 Kč** (slovy: **jedentisícšestsetdevadesátčtyři korun českých**).

Úhrada této jednorázové náhrady bude provedena Oprávněnou ve prospěch účastníka/účastníků Smlouvy na straně Povinné na základě faktury (daňového dokladu) vystavené Povinnou se splatností do 30 dnů ode dne vystavení faktury. Povinná je oprávněna vystavit fakturu až po doručení vyznění o povolení vkladu práva odpovídající věcnému břemeni dle této smlouvy do katastru nemovitostí a **obdržení žádosti o vystavení daňového dokladu (objednávky) vystavené Oprávněnou**. Za datum zdanitelného plnění je považováno datum vkladu práva do katastru nemovitostí.

Žádost o vystavení daňového dokladu (objednávka) bude Povinné doručena na emailovou adresu, příp. korespondenční adresu uvedenou v záhlaví této smlouvy. Povinná se zavazuje, že vedle náležitostí stanovených platnými právními předpisy, bude faktura obsahovat **číselné označení Smlouvy o zřízení věcného břemene** /např. IV-12-xxxxxxx/ a **desetimístné číslo ze žádosti (objednávky)** /např. 41xxxxxxx/ vydané a zasláné Oprávněnou.

Článek VI.
Vklad věcného břemene do veřejného seznamu

- 6.1 Povinná tímto zmocňuje Oprávněnou, Energetickou montážní společnost Liberec, s.r.o., aby jí zastupovala v řízení před příslušným katastrálním pracovištěm ve věci zřízení práva k Dotčené Nemovitosti podle této Smlouvy a aby za ní podepsala a podala návrh na vklad práva k Dotčené Nemovitosti. Udělení zmocnění a jeho přijetí Smluvní strany potvrzují svými podpisy této Smlouvy o zřízení věcného břemene. Správní poplatek za návrh na zahájení řízení o povolení vkladu práva do katastru nemovitostí uhradí Oprávněná.
- 6.2 Věcné břemeno podle této Smlouvy vzniká v souladu s ustanovením občanského zákoníku zápisem do veřejného seznamu (katastr nemovitostí).

Článek VII.
Ostatní ujednání

- 7.1. Podpisem této Smlouvy Povinná, je-li fyzickou osobou, jako subjekt údajů potvrzuje, že Oprávněná jako správce údajů splnila vůči subjektu údajů informační povinnost ve smyslu § 11 zákona č. 101/2000 Sb., o ochraně osobních údajů, v platném znění, týkající se zejména provádění zpracování osobních dat subjektu údajů v interním informačním systému správce údajů pouze k účelu danému touto Smlouvou. Povinná, pro případ, že je fyzickou osobou, jako subjekt údajů rovněž prohlašuje, že si je vědoma všech svých zákonných práv v souvislosti s poskytnutím svých osobních údajů k účelu danému touto Smlouvou. Oprávněná se vůči Povinné, je-li fyzickou osobou, zavazuje při správě osobních údajů Povinné využívat je a nakládat s nimi pouze ke sjednanému účelu a v souladu se zákonem.
- 7.2. Smlouva je sepsána v **3** stejnopisech, z nichž po jednom obdrží Povinná a Oprávněná a jeden stejnopis bude Oprávněnou použit pro účely příslušného řízení o povolení vkladu věcného břemene do katastru nemovitostí.

Článek VIII.
Závěrečná ujednání

- 8.1. Smluvní strany prohlašují, že si Smlouvu před jejím podpisem přečetly, že byla uzavřena po vzájemné dohodě, podle jejich pravé a svobodné vůle, určitě, vážně a srozumitelně, ani za nápadně nevýhodných podmínek, což stvrzují svými podpisy. Smluvní strany prohlašují, že Smlouva představuje úplnou dohodu o veškerých jejích náležitostech a neexistují náležitosti, které by smluvní strany neujednaly.
- 8.2. Smlouva nabývá účinnosti okamžikem jejího uzavření. Pro případ, že tato Smlouva není uzavírána za přítomnosti obou smluvních stran, platí, že Smlouva nebude uzavřena, pokud ji Povinná či Oprávněná podepíše s jakoukoliv změnou či odchylkou, byť nepodstatnou, nebo dodatkem, ledaže druhá smluvní strana takovou změnu či odchylku nebo dodatek následně ve formě sjednané touto Smlouvou a stanovené zákonem schválí.
- 8.3. Smlouva a právní vztahy z ní vyplývající se řídí právním řádem České republiky.
- 8.4. Na právní vztahy vyplývající nebo související s touto Smlouvou a v ní nebo v energetickém zákoně výslovně neupravené se přiměřeně uplatní ustanovení občanského zákoníku.

příloha:

- Geometrický plán pro vyznačení věcného břemene č. 1517-3332/2016 ze dne 04.02.2016, potvrzený Katastrálním úřadem pro Liberecký kraj, Katastrálním pracovištěm Jablonec nad Nisou dne 05.02.2016 pod č. 93/2016.

V dne

V Nymburku dne 12.05.2016



Město Rychnov u Jablonce nad Nisou

Bc. Tomáš Levinský
starosta

ČEZ DISTRIBUCE, a.s.

Zmocněný zástupce:

Mgr. Martin Stibor

Vedoucí střediska Geodézie a věcných
břemen



Energetická montážní společnost Liberec,
s.r.o.

VÝKAZ DOSAVADNÍHO A NOVÉHO STAVU ÚDAJŮ KATASTRU NEMOVITOSTÍ

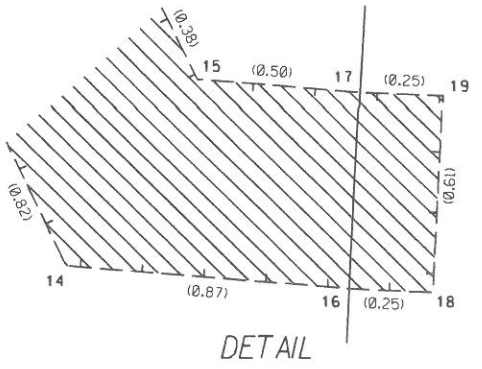
Dosavadní stav				Nový stav										
Označení pozemku parc. číslem	Výměra parcely		Druh pozemku Způsob využití	Označení pozemku parc. číslem	Výměra parcely		Druh pozemku Způsob využití	Typ stavby Způsob využití	Zpús. určení výměr	Porovnání se stavem evidence právních vztahů				
	ha	m ²			ha	m ²				Díl přechází z pozemku označeného v katastru nemovitosti	dřívější poz. evidenci	Číslo listu vlastnictví	Výměra dílu	
												ha	m ²	
3141											3141			10001
3178											3178			1799
3564											3564			1609

Druh věcného břemene: dle smlouvy

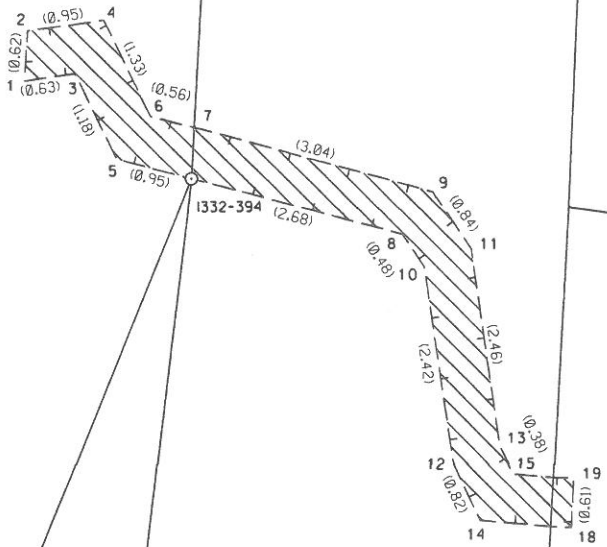
Oprávněný: dle smlouvy

GEOMETRICKÝ PLÁN		Geometrický plán ověřil úředně oprávněný zeměměřický inženýr:		Stejnopis ověřil úředně oprávněný zeměměřický inženýr	
pro: vymezení rozsahu věcného břemene k části pozemku		Jméno, příjmení Ing. Jiří Plaňanský		Jméno, příjmení ing. Jiří Plaňanský	
		Číslo položky seznamu úředně oprávněných zeměměřických inženýrů: 557/1995		Číslo položky seznamu úředně oprávněných zeměměřických inženýrů: 557/1995	
		Dne 4.2.2016 Číslo 31/2016		Dne 5.2.2016 Číslo 47/2016	
		Náležitostmi a přesností odpovídá právním předpisům		Tento stejnopis odpovídá geometrickému plánu v elektronické podobě uloženému v dokumentaci katastrálního úřadu.	
Vyhotovil :  GEOLINE CZ v.o.s. Slavičkova 517/3 Liberec 2 ☎485 104 234, 608 978 874		Katastrální úřad souhlasí s očíslováním parcel		Ověření stejnopisu geometrického plánu v listinné podobě 	
Číslo plánu:	1517 - 3332 / 2016	KÚ pro Liberecký kraj KP Jablonec nad Nisou Ing. Jana Zieglerová PGP -93/2016-504 2016.02.05 07:43:28 CET			
Okres:	Jablonec nad Nisou				
Obec:	Rychnov u Jablonce nad Nisou				
Kat.území:	Rychnov u Jablonce nad Nisou				
Mapový list:	Turnov 3-2/24				
Dosavadním vlastníkům pozemků byla poskytnuta možnost seznámit se v terénu s průběhem navrhovaných nových hranic, které byly označeny předepsaným způsobem:					

II
3564



Q
3142



DETAIL

3141

II
3178

3177

Město Rychnov u Jablonce nad Nisou

IČO 262552

sídlo **Husova 490, 468 02, Rychnov u Jablonce nad Nisou,**

Zastoupená **Bc. Tomáš Levinský** funkce **starosta**

číslo účtu/.....

Datová schránka

email pro doručení výzvy k vystavení FA

(jako strana povinná z věcného břemene – služebnosti, dále jen „**Povinná**“)

na straně jedné

a

ČEZ Distribuce, a. s.

se sídlem Děčín, Děčín IV-Podmokly, Teplická 874/8, PSČ 405 02

zapsaná v OR vedeném krajským soudem v Ústí nad Labem, oddíl B., vložka 2145,

IČO 24729035, DIČ CZ24729035

s předmětem podnikání – distribuce elektřiny na základě licence č. 121015583

bankovní spojení: č.ú. 35-4544580267/0100, KB Praha

zastoupená na základě jí písemně udělené platné plné moci

Energetická montážní společnost Liberec, s.r.o., se sídlem: Liberec I-Staré Město,

Budyšínská ulice 1294, 460 01 Liberec I-Staré Město

IČ organizace: 62743325, DIČ CZ62743325

Registrace u KS v Ústí nad Labem pod spis.zn. C 8953 ze dne 1.6.1995

zastoupena Mgr. Martinem Stiborem, specialistou věcných břemen, na základě platné plné moci ,

(jako strana oprávněná z věcného břemene – služebnosti, dále jen „**Oprávněná**“)

na straně druhé

(Povinná a Oprávněná společně rovněž jako „Smluvní strany“)

uzavřely níže uvedeného dne, měsíce a roku tuto:

Smlouvu o zřízení věcného břemene - služebnosti

č. IV-12-4012530/001

Rychnov u Jablonce nad Nisou, p.p.č.15/2 H2A4

(dále jen „**Smlouva**“)

k provedení ustanovení § 25 odst. 4 zákona č. 458/2000 Sb., o podmínkách podnikání a o výkonu státní správy v energetických odvětvích a o změně některých zákonů (energetický zákon), v platném znění (dále jen „energetický zákon“), a § 1257 a násl. zákona č. 89/2012 Sb., občanský zákoník (dále jen „občanský zákoník“)

Článek I.

Úvodní ustanovení

- 1.1. Oprávněná je provozovatelem distribuční soustavy (dále jen „**PDS**“) na území vymezeném licenci na distribuci elektřiny, udělenou PDS Energetickým regulačním úřadem. Distribuční soustava je provozována ve veřejném zájmu. PDS má povinnost zajišťovat spolehlivé provozování, obnovu a rozvoj distribuční soustavy na území vymezeném licenci, přičemž při výkonu licencované činnosti, pokud jí dojde k zatížení cizí nemovitosti, je PDS povinen k této nemovitosti zřídit věcné břemeno (služebnost) podle energetického zákona, jako jeden z předpokladů pro plnění práv a povinností plynoucích PDS z energetického zákona.

1.2. Povinná prohlašuje, že je vlastník

- Pozemku parc. č.15/2, v k.ú. Rychnov u Jablonce nad Nisou, obec Rychnov u Jablonce nad Nisou, zapsáno v katastru nemovitostí vedeném Katastrálním úřadem pro Liberecký kraj, Katastrální pracoviště Jablonec nad Nisou.

(dále jen "**Dotčená Nemovitost**" nebo též jen "**Pozemek**")

Dotčená Nemovitost se nachází na území vymezeném licenci, v němž Oprávněná provozuje distribuční soustavu. Oprávněná má povinnost zřídit věcné břemeno umožňující zřídit a provozovat ve smyslu § 25 odst. 3 písm. e) energetického zákona na Dotčené Nemovitosti zařízení distribuční soustavy.

Článek II. Předmět Smlouvy

- 2.1. Předmětem Smlouvy je zřízení a vymezení věcného břemene - osobní služebnosti - zřízení umístění a provozování zařízení distribuční soustavy podle § 25 odst. 4 energetického zákona a ve smyslu obecných ustanovení o služebnosti podle § 1257 až 1266 občanského zákoníku, nepodléhající úpravě služebnosti inženýrské sítě ve smyslu § 1267 a násl. občanského zákoníku z důvodu odlišného jejího obsahu a účelu oproti zvláštní právní úpravě stanovené energetickým zákonem (dále jen „věcné břemeno“). Obsah věcného břemene je specifikován v článku III. této smlouvy. Věcné břemeno se zřizuje na Dotčené Nemovitosti ve prospěch Oprávněné v rozsahu uvedeném v této Smlouvě a k účelu vyplývajícím z přísl. ustanovení energetického zákona. Povinná se za podmínek stanovených touto smlouvou a zákonem zavazuje strpět práva Oprávněné plynoucí z věcného břemene a s ním spojených zákonných omezení a Oprávněná prohlašuje, že tato práva přijímá a bude je vykonávat za podmínek sjednaných touto Smlouvou a stanovených zákonem.
- 2.2. Povinná výslovně prohlašuje, že není žádným způsobem omezena v právu zřídit k Dotčené Nemovitosti věcné břemeno, že Dotčená Nemovitost není zatížena žádným zástavním, předkupním, či jiným věcným nebo závazkovým právem, kterým by byl znemožněn účel této Smlouvy. Povinná prohlašuje, že jí nejsou známy žádné faktické nebo právní vady Dotčené Nemovitosti, kterými by byl znemožněn účel této Smlouvy.

Článek III. Specifikace věcného břemene

- 3.1. Smluvní strany se dohodly, že Povinná, jako vlastník Dotčené Nemovitosti, zřizuje k Dotčené Nemovitosti ve prospěch Oprávněné právo odpovídající věcnému břemenu podle § 25 odst. 4 energetického zákona, když jeho obsah je v souladu s účelem daným energetickým zákonem a rozsah jeho výkonu blíže uveden v tomto článku.
- 3.2. Smluvní strany berou na vědomí, že se změnou vlastníka Dotčené Nemovitosti přecházejí i práva a povinnosti, vyplývající z věcného břemene, na nabyvatele Dotčené Nemovitosti.
- 3.3. Smluvní strany se za účelem umístění součásti distribuční soustavy kNN+pilíř (dále jen „**Součást distribuční soustavy**“) na Dotčené Nemovitosti a za účelem jejího provozování dohodly na zřízení věcného břemene, jehož obsahem je právo Oprávněné zřídit, provozovat, opravovat a udržovat Součást distribuční soustavy na Dotčené Nemovitosti. Věcné břemeno zahrnuje též právo Oprávněné provádět na Součásti distribuční soustavy úpravy za účelem její obnovy, výměny, modernizace nebo zlepšení její výkonnosti, včetně jejího odstranění.
- 3.4. Rozsah věcného břemene na Pozemku podle této smlouvy je vymezen v geometrickém plánu č. **1520-2/2016**, schváleném Katastrálním úřadem pro **Liberecký kraj**, Katastrální pracoviště **Jablonec nad Nisou**, dne **16.02.2016** pod č. **123/2016** Geometrický plán je přílohou č. 1 této smlouvy a její nedílnou součástí. Veškeré náklady související s vyhotovením geometrického plánu, Smlouvy uhradí Oprávněná.

- 3.5. Povinná z věcného břemene je povinna strpět výkon práva Oprávněné, vyplývající z této Smlouvy a energetického zákona a zdržet se veškeré činnosti, která vede k ohrožení Součásti distribuční soustavy a omezení výkonu tohoto práva Oprávněné.
- 3.6. Věcné břemeno, zřízené touto Smlouvou, se sjednává jako časově neomezené a zaniká v případech stanovených zákonem.

Článek IV. Další práva

- 4.1. Oprávněná z věcného břemene má ve vztahu k Dotčené Nemovitosti dále oprávnění, která jí, jako PDS přísluší z energetického zákona, především pak:
- Vstupovat a vjíždět na Dotčenou Nemovitost v souvislosti se zřizováním, obnovou a provozováním distribuční soustavy.
 - Odstraňovat a oklešťovat na Dotčené Nemovitosti stromoví a jiné porosty, provádět likvidaci odstraněného a okleštěného stromoví a jiných porostů ohrožujících bezpečné a spolehlivé provozování Součásti distribuční soustavy v případech, kdy tak po předchozím upozornění a stanovení rozsahu neučinil sám vlastník nebo uživatel Dotčené Nemovitosti.
- 4.2. Oprávněná je povinna při výkonu oprávnění, popsaných shora, postupovat coby PDS striktně ve smyslu § 25 odst. 8 energetického zákona, tj. co nejvíce šetřit práva Povinné a vstup, na věcným břemenem Dotčenou Nemovitost, jí bezprostředně oznámit. Po skončení prací je povinna uvést věcným břemenem Dotčenou Nemovitost do předchozího stavu, a není-li to možné s ohledem na povahu provedených prací, do stavu odpovídajícího jejímu předchozímu účelu nebo užívání a bezprostředně oznámit tuto skutečnost Povinné. Po provedení odstranění nebo okleštění stromoví je Oprávněná povinna na svůj náklad provést likvidaci vzniklého klesu a zbytků po těžbě.
- 4.3. Součást distribuční soustavy je inženýrskou sítí ve smyslu § 509 občanského zákoníku se všemi k ní náležejícími součástmi.

Článek V. Cena a platební podmínky

- 5.1. Věcné břemeno podle této smlouvy se zřizuje úplatně.
- 5.2. Jednorázová náhrada za zřízení věcného břemene se sjednává ve výši **1 500,00 Kč** (slovy: **jedentisícpětset korun českých**). + DPH v zákonné výši, tj. **celkem 1 815,00 Kč** (slovy: **jedentisícosmsetpatnáct korun českých**).

Úhrada této jednorázové náhrady bude provedena Oprávněnou ve prospěch účastníka/účastníků Smlouvy na straně Povinné na základě faktury (daňového dokladu) vystavené Povinnou se splatností do 30 dnů ode dne vystavení faktury. Povinná je oprávněna vystavit fakturu až po doručení vyznění o povolení vkladu práva odpovídající věcnému břemeni dle této smlouvy do katastru nemovitostí a **obdržení žádosti o vystavení daňového dokladu (objednávky) vystavené Oprávněnou**. Za datum zdanitelného plnění je považováno datum vkladu práva do katastru nemovitostí.

Žádost o vystavení daňového dokladu (objednávka) bude Povinné doručena na emailovou adresu, příp. korespondenční adresu uvedenou v záhlaví této smlouvy. Povinná se zavazuje, že vedle náležitostí stanovených platnými právními předpisy, bude faktura obsahovat **číselné označení Smlouvy o zřízení věcného břemene** /např. IV-12-xxxxxxx/ a **desetimístné číslo ze žádosti (objednávky)** /např. 41xxxxxxx/ vydané a zasláné Oprávněnou.

Článek VI.
Vklad věcného břemene do veřejného seznamu

- 6.1 Povinná tímto zmocňuje Oprávněnou, Energetickou montážní společnost Liberec, s.r.o., aby jí zastupovala v řízení před příslušným katastrálním pracovištěm ve věci zřízení práva k Dotčené Nemovitosti podle této Smlouvy a aby za ní podepsala a podala návrh na vklad práva k Dotčené Nemovitosti. Udělení zmocnění a jeho přijetí Smluvní strany potvrzují svými podpisy této Smlouvy o zřízení věcného břemene. Správní poplatek za návrh na zahájení řízení o povolení vkladu práva do katastru nemovitostí uhradí Oprávněná.
- 6.2. Věcné břemeno podle této Smlouvy vzniká v souladu s ustanovením občanského zákoníku zápisem do veřejného seznamu (katastr nemovitostí).

Článek VII.
Ostatní ujednání

- 7.1. Podpisem této Smlouvy Povinná, je-li fyzickou osobou, jako subjekt údajů potvrzuje, že Oprávněná jako správce údajů splnila vůči subjektu údajů informační povinnost ve smyslu § 11 zákona č. 101/2000 Sb., o ochraně osobních údajů, v platném znění, týkající se zejména provádění zpracování osobních dat subjektu údajů v interním informačním systému správce údajů pouze k účelu danému touto Smlouvou. Povinná, pro případ, že je fyzickou osobou, jako subjekt údajů rovněž prohlašuje, že si je vědoma všech svých zákonných práv v souvislosti s poskytnutím svých osobních údajů k účelu danému touto Smlouvou. Oprávněná se vůči Povinné, je-li fyzickou osobou, zavazuje při správě osobních údajů Povinné využívat je a nakládat s nimi pouze ke sjednanému účelu a v souladu se zákonem.
- 7.2. Smlouva je sepsána v 3 stejnopisech, z nichž po jednom obdrží Povinná a Oprávněná a jeden stejnopis bude Oprávněnou použit pro účely příslušného řízení o povolení vkladu věcného břemene do katastru nemovitostí.

Článek VIII.
Závěrečná ujednání

- 8.1. Smluvní strany prohlašují, že si Smlouvu před jejím podpisem přečetly, že byla uzavřena po vzájemné dohodě, podle jejich pravé a svobodné vůle, určitě, vážně a srozumitelně, ani za nápadně nevýhodných podmínek, což stvrzují svými podpisy. Smluvní strany prohlašují, že Smlouva představuje úplnou dohodu o veškerých jejích náležitostech a neexistují náležitosti, které by smluvní strany neujednaly.
- 8.2. Smlouva nabývá účinnosti okamžikem jejího uzavření. Pro případ, že tato Smlouva není uzavírána za přítomnosti obou smluvních stran, platí, že Smlouva nebude uzavřena, pokud ji Povinná či Oprávněná podepíše s jakoukoliv změnou či odchylkou, byť nepodstatnou, nebo dodatkem, ledaže druhá smluvní strana takovou změnu či odchylku nebo dodatek následně ve formě sjednané touto Smlouvou a stanovené zákonem schválí.
- 8.3. Smlouva a právní vztahy z ní vyplývající se řídí právním řádem České republiky.
- 8.4. Na právní vztahy vyplývající nebo související s touto Smlouvou a v ní nebo v energetickém zákoně výslovně neupravené se přiměřeně uplatní ustanovení občanského zákoníku.

příloha:

- Geometrický plán pro vyznačení věcného břemene č. 1520-2/2016 ze dne 02.02.2016, potvrzený Katastrálním úřadem pro Liberecký kraj, Katastrálním pracovištěm Jablonec nad Nisou dne 16.02.2016 pod č. 123/2016.

V dne

V Nymburku dne 12.05.2016



Město Rychnov u Jablonce nad Nisou

Bc. Tomáš Levinský
starosta

ČEZ DISTRIBUCE, a.s.

Zmocněný zástupce:
Mgr. Martin Stibor
Vedoucí střediska Geodézie a věcných
břemen
Energetická montážní společnost Liberec,
s.r.o.

VÝKAZ DOSAVADNÍHO A NOVÉHO STAVU ÚDAJŮ KATASTRU NEMOVITOSTÍ

Dosavadní stav			Nový stav											
Označení pozemku parc. číslem	Výměra parcely		Druh pozemku Způsob využití	Označení pozemku parc. číslem	Výměra parcely		Druh pozemku Způsob využití	Typ stavby Způsob využití	Způsob určení výměr	Porovnání se stavem evidence právních vztahů				
	ha	m ²			ha	m ²				Díl přechází z pozemku označeného v katastru nemovitostí	dřívejší poz. evidenci	Číslo listu vlastnictví	Výměra dílu	
											ha	m ²		
15/2											15/2		10001	

Druh věcného břemene: - dle smlouvy

Oprávněný: - dle smlouvy

GEOMETRICKÝ PLÁN pro

- vymezení rozsahu věcného břemene k části pozemku

Geometrický plán ověřil úředně oprávněný zeměměřický inženýr:

Jméno, příjmení: **Ing. Radomír Zeman**
 Číslo položky seznamu úředně oprávněných zeměměřických inženýrů: **976/1995**
 Dne: **2. února 2016** Číslo: **5/16**
 Náležitostmi a přesností odpovídá právním předpisům.

Stejnopis ověřil úředně oprávněný zeměměřický inženýr:

Jméno, příjmení: *Ing. Radomír Zeman*
 Číslo položky seznamu úředně oprávněných zeměměřických inženýrů: *976/1995*
 Dne: *18.2.2016* Číslo: *105/16*
 Tento stejnopis odpovídá geometrickému plánu v elektronické podobě uloženému v dokumentaci katastrálního úřadu.

Vyhotovitel: **Anna Petřeková**
 Pazderkova 869/8, Liberec 6, 46006
 IČ: 04605501 tel.: 774 628 563

Číslo plánu: **1520-2/2016**
 Okres: **Jablonec nad Nisou**
 Obec: **Rychnov u Jablonce nad Nisou**
 Kat. území: **Rychnov u Jablonce nad Nisou**
 Mapový list: **Turnov 3-2/2**

Dosavadním vlastníkům pozemků byla poskytnuta možnost seznámit se v terénu s průběhem navrhovaných nových hranic, které byly označeny předepsaným způsobem:

Katastrální úřad souhlasí s očíslováním parcel.

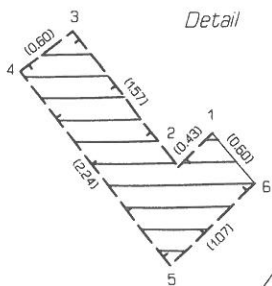
KÚ pro Liberecký kraj
KP Jablonec nad Nisou
Ing. Jana Zieglerová
PGP -123/2016-504
2016.02.16 06:43:40 CET



Seznam souřadnic (S-JTSK)
 Číslo bodu Souřadnice pro zápis do KN
 Y X Kód kv.

k.ú. Rychnov u Jablonce nad Nisou (744344)

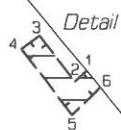
1	682683.58	984255.47	3
2	682683.89	984255.77	3
3	682684.84	984254.52	3
4	682685.32	984254.88	3
5	682683.97	984256.67	3
6	682683.20	984255.93	3



15/7

II
1286

15/2



Q
1283

1281

⊕
1300/1

1282

1148

1299